

## ИЗВЕШТАЈ СА АРХЕОЛОШКИХ ИСТРАЖИВАЊА ГРАДА БРВЕНИКА

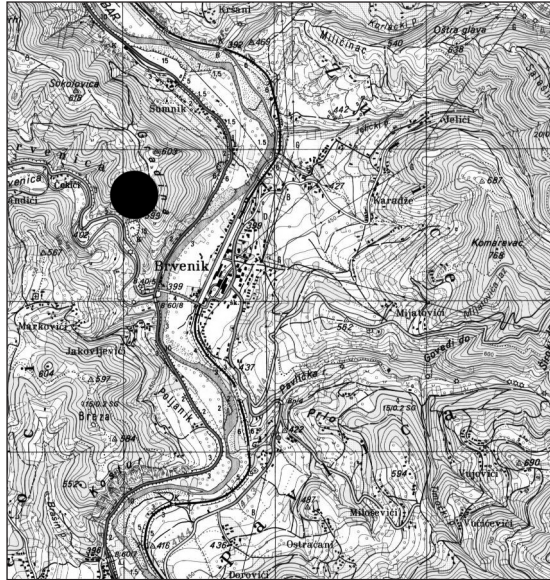
Дејан Булић, Историјски институт, Београд

Кључне речи: централна Србија, Рашка, Брвеник, сондажно истраживање, град, праисторија, средњи век

У оквиру *Пројекта 1390*, Историјски институт из Београда обавио је сондажна археолошка ископавања града Брвеника, општина Рашка (карта), у периоду од 27.5. до 11.6.2004. године, са 10 стратиграфско-топографских сонди (сл. 2).<sup>1</sup>

Средњовековни град Брвеник, седиште истоимене жупе, налази се у долини Ибра. Значајки одабран положај омогућавао је лаку одбрану града, али и сигурну контролу шире области. Поред стеновите купе на којој је смештен град, с највишом котом 598 m, са једне стране протиче Ибар, на чијој обали је данас магистрални пут који спаја село Брвеник са Рашком и Краљевом, а са друге Брвеница и пут који повезује села у залеђу и планину Голију (сл. 1).

У подножју града налази се црква посвећена светом Николи, чије подизање и функција могу да се доведу у везу са Брвеником. Од цркве је водио пут ка унутрашњем делу града, у који је улазио са јужне стране, а затим се, уз јужни бедем, пео ка горњем граду. Иако зарасла и оштећена, његова траса се и данас препознаје. Уочавају се и остаци јужног бедема, мада се због веома лоше очуваности не може одредити његова ширина, нити се може јасно издвојити од пута.

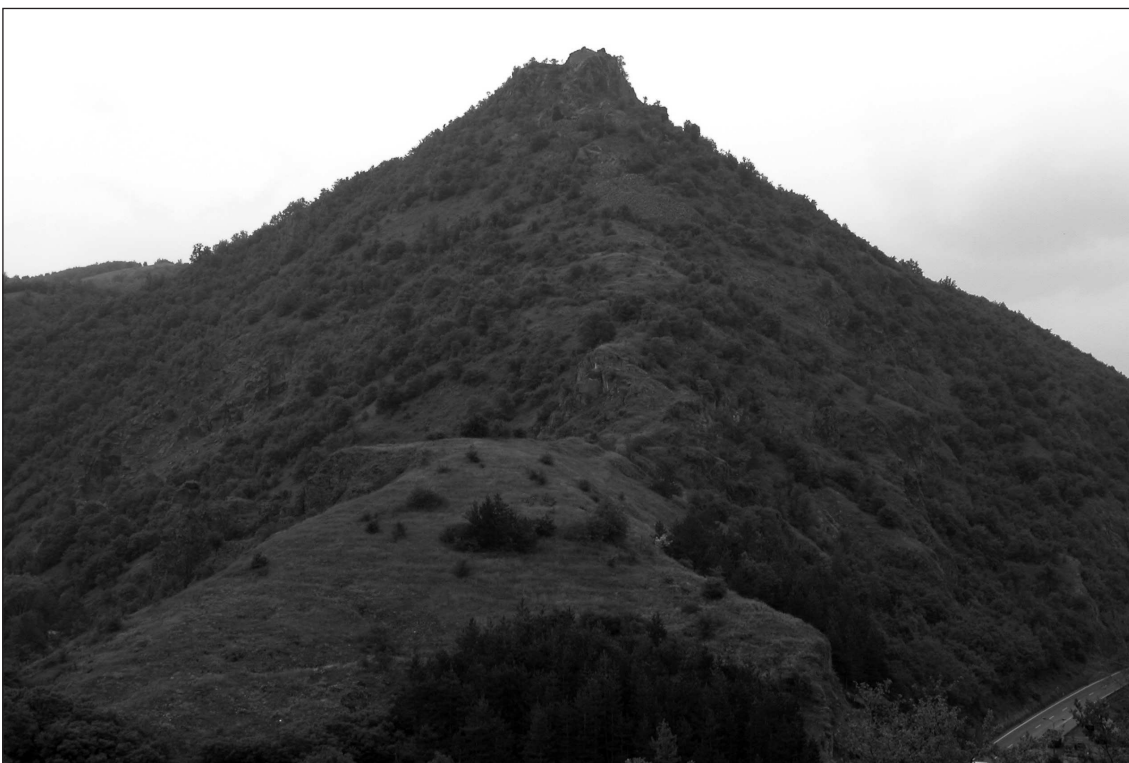


**Карта** – Положај локалитета

**Map** – Site location

Услед дугогодишњег рада каменолома у подножју и на самом налазишту, локалитет је у веома дерутном стању. Рад каменолома читава се не само у девастацији и у огромној количини камена већ и у траговима побудања металних шипова за разбијање стења. На авиоснимку из 1964. године уочавају се два објекта, којих више нема, односно који су уништени каснијим радом каменолома.

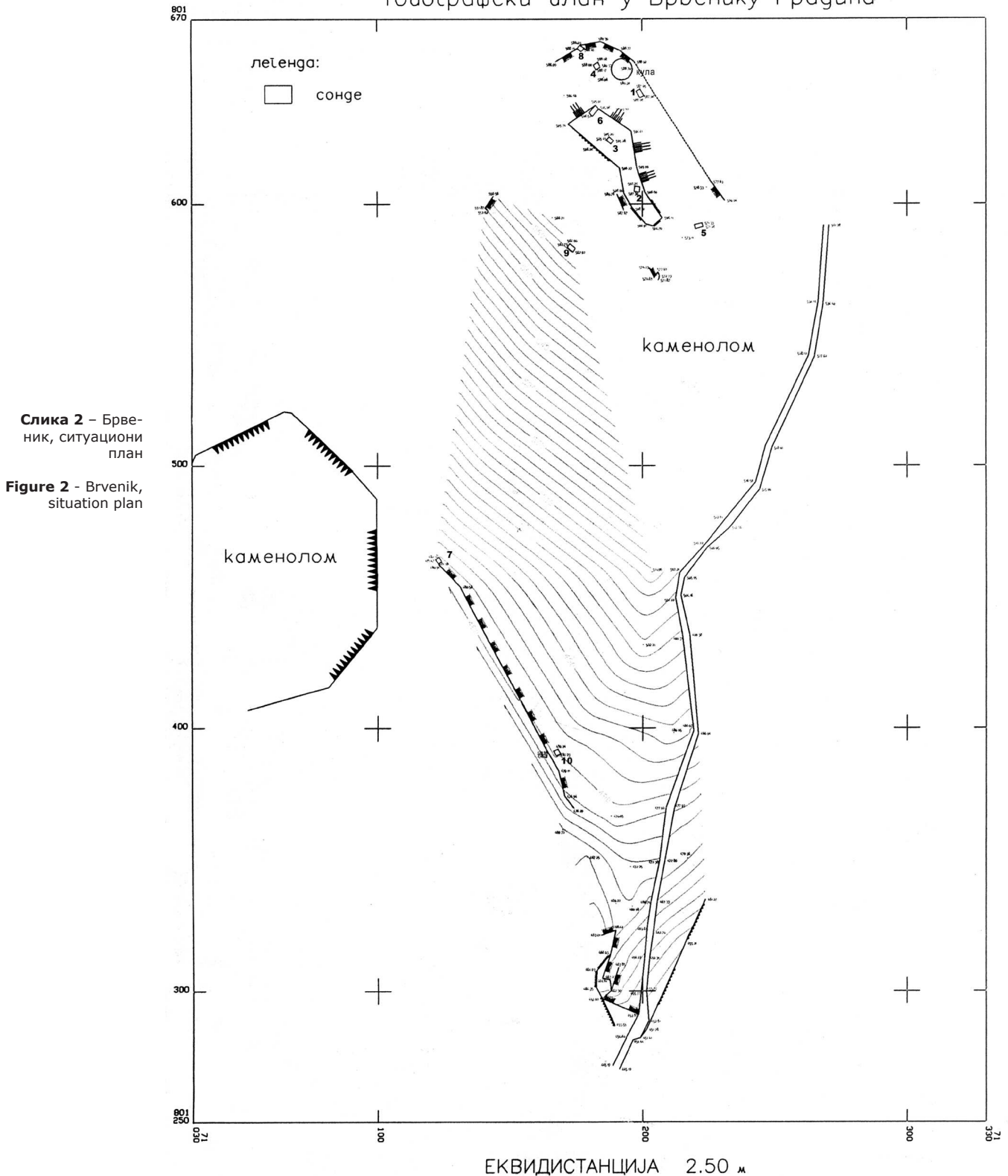
<sup>1</sup> Пројектом руководио др Тибор Живковић, виши научни сарадник Историјског института у Београду. Стручни консултант и руководилац радова је др Марко Поповић, виши научни сарадник Археолошког института у Београду. Теренским ископавањима руководио је Дејан Булић, археолог Историјског института.



**Слика 1** – Поглед на град Брвеник

**Figure 1** - View of Brvenik

## Топографски план у Брвенику-Градина



Слика 2 - Брвеник, ситуациони план

Figure 2 - Brvenik, situation plan

Од објекта на југозападној падини нема никаквих остатака, премда је једном сондом (сонда бр. 9) учињен покушај његовог проналажења. Други објекат је само делимично очуван; данас је неприступачан пошто је био подигнут на живој стени, те би даља истраживања била узалудна.

Место за ископ 1 у горњем граду одабрано је на дну веће осипине камена, у зони где је пад терена најмање изражен. Испод бусења траве и слоја сипара, у коме није било

налаза, у средњовековном слоју нађени су бројни остаци животињских костију и позно-средњовековне керамике, као и мања количина делова кровног покривача. Пронађена је и фрагментована стрелица. У наредном слоју покретне археолошке налазе представљају праисторијска грнчарија и животињске кости. Подлогу чини жива стена.

У сонди 8, са унутрашње стране бедема који је затварао горњи град, добијена је иста стратиграфска слика. Испод овог дела

бедема, у правцу рова, уочавају се обрушена платна великих зидова. Слична ситуација је и у сонди 4.

Сондом 5 је констатовано да на северо-источној падини града нема културног слоја јер је уништен радом каменолома.

На најистуренијој тачки горњег града постављен је ископ 6, са циљем да се провери евентуално постојање објекта за чије остатке је било индиција у морфологији терена. Констатовани су остаци зидова, али нису дефинисана њихова лица услед дерутног стања у коме се објекат налазио. Његова унутрашњост истраживана је сондом 3, али није уочен никакав културни слој јер је на површину избијала жива стена.

Сондом 2 регистровани су остаци још једног објекта, заправо само зида фундираног на живој стени, а на осталом делу дно сонде чини жива стена. Регистрован је и један уломак тегуле.

Постојање неког објекта везаног за употребу воде, можда цистерне, потврђено је проналаском хидрауличног малтера на северо-источној падини града.

Бедеми утврђења истраживани су сондама 7 и 8. Сондом 7 констатована је дебљина зида од 2,75 m, у близини некадашњег

каменолома. Непосредно уз ископ ка каменолому вододерина је потпуно однела бедем, док је са супротне стране сачуван у дужини од неколико метара, али само у дебљини једног реда камена. Како се не би угрожавао бедем уз сонду, обустављено је даље ископавање на релативној дубини од 1,30 m, мерено уз бедем.

Можемо да констатујемо да је, након праисторијског насеља градинског типа, град основан крајем 12. и почетком 13. столећа. Из тог времена потичу скромни остаци керамике и можда једне стрелице. Континуирани живот се наставио током 14. и 15. века, и из тог периода потиче највећи број покретних налаза. Коначним турским освајањем ових простора, 1455. године, живот унутар утврђења се изгледа прекида насилним рушењем. Степен девастације локалитета можда се може објаснити и тим разарањем, а не само деловањем каменолома и лошим квалитетом камена од кога је град подигнут. Ископом 10 на југозападној падини града, са унутрашње стране бедема доњег града, констатовани су остаци ватришта, а налази тегула и имбрекса можда указују и на рановизантијску фазу овог утврђења.

## ARCHAEOLOGICAL EXCAVATION OF BRVENIK

Dejan Bulić, The Institute of History, Belgrade

Medieval city of Brvenik, seat of the same named medieval parish is situated in the valley of river Ibar. A rocky, cone-shaped formation on which the city was located, has its highest peak on 598 meters above sea level, and is surrounded on two sides by rivers Ibar and Brvenica. Entire area of the site is extensively damaged through the operation of a nearby quarry, located both at the bottom of the rock formation and on the site itself.

Within previously detected ramparts, on the most protruding point of the inner city, wall remains of at least two objects were discovered. Existence of yet another object, probably associated with water storage, was confirmed through finds of waterproof mortar on the northeast slope of the city.

During 2004 campaign 10 stratigraphical and topographical trenches were laid on the site. From these excavations it can be concluded that, following a prehistoric hill-fort settlement, the location was resettled in late 12th, early 13th century A.D., as evidenced through scarce pottery finds and a single arrowhead recovered from the site. Turkish conquest of 1455 marks the violent destruction of the city and the end of occupation in the fortification. This would also account for the state of devastation of the site, aside from modern day stone mining and poor quality of stone used for construction. Discovered remains of a hearth located on the inner side of the ramparts of the Lower city and accompanied by finds of tegulae and imbrices may indicate the existence of an early Byzantine fortress.